

**АЛЕКСЕЕВСКАЯ РАЙОННАЯ ДУМА
ВОЛГОГРАДСКОЙ ОБЛАСТИ**

Р Е Ш Е Н И Е

от 28.01.2022 г. № 38/237

«О внесении изменений в решение Алексеевской районной Думы Волгоградской области от 30.09.2021 г. №31/199 «Об утверждении Правил землепользования и застройки Стеженского сельского поселения Алексеевского муниципального района Волгоградской области»

Рассмотрев обращение администрации Алексеевского муниципального района, руководствуясь Градостроительным кодексом Российской Федерации, ст. 14 Федерального закона от 06.10.2003 года № 131-ФЗ «Об общих принципах организации местного самоуправления в Российской Федерации», Уставом Алексеевского муниципального района, Алексеевская районная Дума **р е ш и л а** :

1. Внести в решение Алексеевской районной Думы Волгоградской области от 30.09.2021 года №31/199 «Об утверждении Правил землепользования и застройки Стеженского сельского поселения Алексеевского муниципального района Волгоградской области» следующие изменения:

2. Пункт 1 статьи 18 «Зона застройки малоэтажными индивидуальными жилыми домами (Ж) дополнить подпунктом следующего содержания:

«б) предельные минимальные и (или) максимальные размеры земельных участков, в том числе их площадь для индивидуального жилищного строительства:

а) минимальная площадь земельного участка - 600 кв. метров;

б) максимальная площадь земельного участка - 1500 кв. метров;

в) предельная высота зданий, строений, сооружений - 12 метров».

3. Таблицу 4 статьи 25 «Зоны с особыми условиями использования территорий» изложить в новой редакции:

Таблица 4

Код зоны с особыми условиями использования территории	Виды и состав зон с особыми условиями использования территорий
Н-1	Водоохранная зона водного объекта
Н-2	Зона подверженная подтоплению паводковыми водами
Н -3	Особоохраняемая природная территория природного парка «Нижнехоперский»
Н-4	Зона затопления
П	Санитарно-защитная зона объектов производственно-коммунального назначения

С	Санитарно-защитная зона объектов специального назначения
СХ	Санитарно-защитная зона объектов сельскохозназначения

4. Главу 9. «Градостроительные регламенты в части ограничений использования земельных участков и объектов капитального строительства» дополнить:

«Статья 32.1. Ограничения использования земельных участков и объектов капитального строительства на территории зоны затопления при половодьях и паводках 1% обеспеченности территорий, прилегающих к реке Бузулук в границах х.Помалинский и х.Стеженский Алексеевского муниципального района Волгоградской области.

В соответствии с решением Нижне-Волжского бассейнового водного управления Федерального агентства водных ресурсов об установлении границ зон затопления от 25.02.2020 №66, частью 6 статьи 67.1 "Водного кодекса Российской Федерации" от 03.06.2006 N 74-ФЗ в зонах затопления запрещаются: 1) размещение новых населенных пунктов и строительство объектов капитального строительства без обеспечения инженерной защиты таких населенных пунктов и объектов от затопления, подтопления; 2) использование сточных вод в целях регулирования плодородия почв; 3) размещение кладбищ, скотомогильников, объектов размещения отходов производства и потребления, химических, взрывчатых, токсичных, отравляющих и ядовитых веществ, пунктов хранения и захоронения радиоактивных отходов; 4) осуществление авиационных мер по борьбе с вредными организмами».

5. Приложения 5,7 изложить в новой редакции приложения 1, 2 к настоящему Решению.

6. Настоящее решение вступает в силу со дня его подписания.

7. Настоящее решение опубликовать в газете «Алексеевский вестник» и разместить на официальном сайте администрации Алексеевского муниципального района в информационной сети «Интернет».

Глава Алексеевского
муниципального района



И.М.Свинухов

Председатель Алексеевской
районной Думы



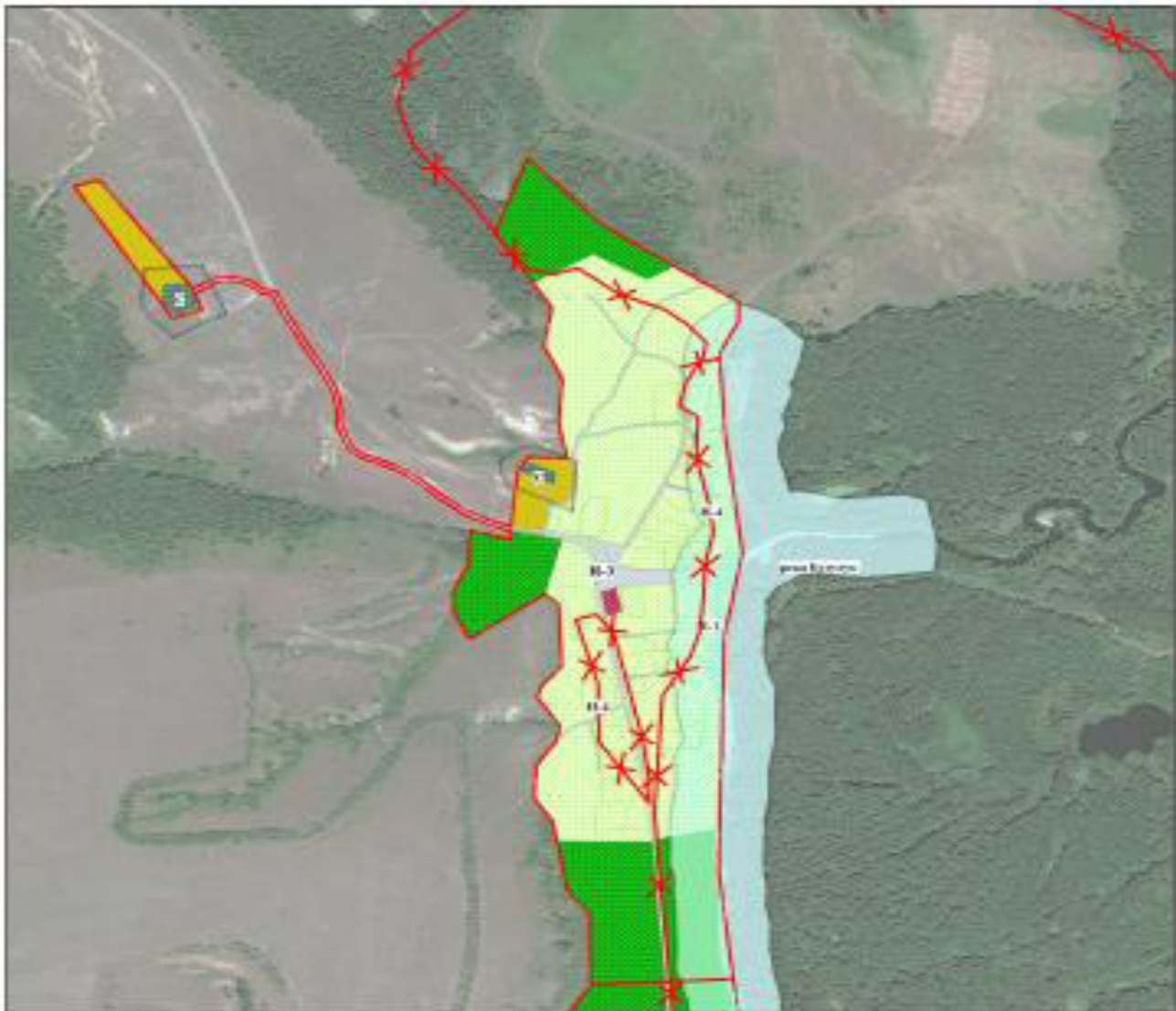
В.Ф.Гурина



Правила землепользования и застройки Стежковского сельского поселения
Алексеевского муниципального района Волгоградской области
применительно к населенному пункту хутор Помалынский

Приложение № 5
к Решению Думы
Стежковского сельского поселения
от "28" января 2022 г. № 38/237

КАРТА ГРАНИЦ ЗОН С ОСОБЫМИ УСЛОВИЯМИ ИСПОЛЬЗОВАНИЯ ТЕРРИТОРИИ



УСЛОВНЫЕ ОБОЗНАЧЕНИЯ

- | | | | |
|--|--|--|--|
| | Границы сельского населенного пункта | | Санитарно-защитная зона объектов коммунального назначения |
| | Границы зон с особыми условиями использования территории | | Водоохранная зона водного объекта |
| | Код зоны с особыми условиями использования территории | | Особоохраняемая природная территория природный парк "Шамакопороцкий" |
| | Границы коттеджных кварталов | | Зона затопления |

